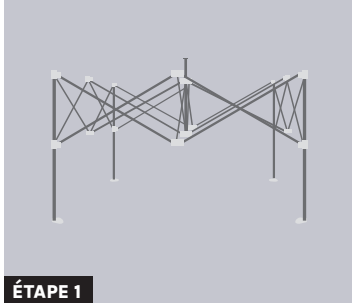
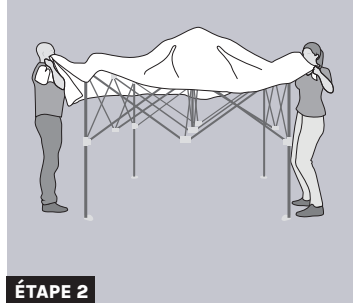


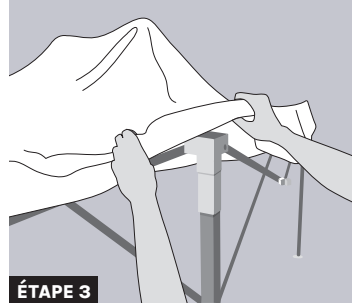
MONTAGE DE LA BÂCHE



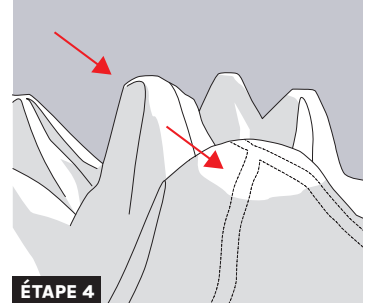
ÉTAPE 1
Déployer la structure à 75% de son extension complète.



ÉTAPE 2
Poser grossièrement la bâche de toit.



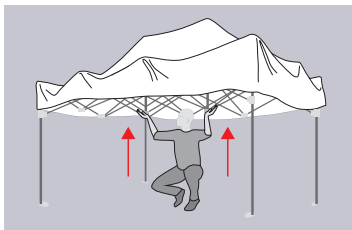
ÉTAPE 3
Fixer les velcros du toit sur les hauts de pieds.



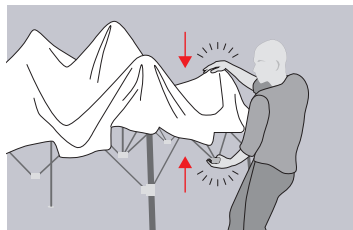
ÉTAPE 4
Centrer le(s) faîtage(s) de la bâche sur le(s) mât(s).

MONTAGE DU BARNUM

ÉTAPE 1 Déplier complètement la structure (2 méthodes, A ou B)
** 2 personnes sont recommandées pour les tentes à 2 mâts ou plus.*

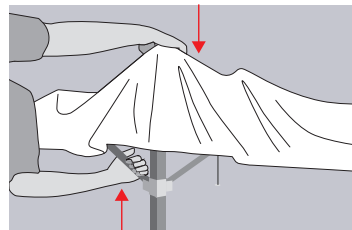


A. Pousser vers le haut sur le(s) bas de(s) pied(s) du(des) mât(s)*.

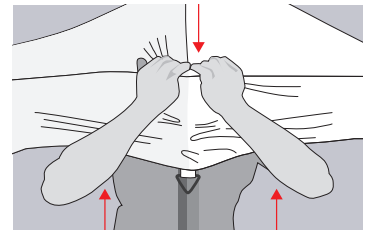


B. Rapprocher les connecteurs des croisillons tout en s'écartant.

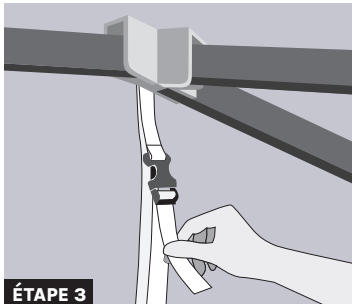
ÉTAPE 2 Enclencher les goupilles dans leur emplacement (2 méthodes)



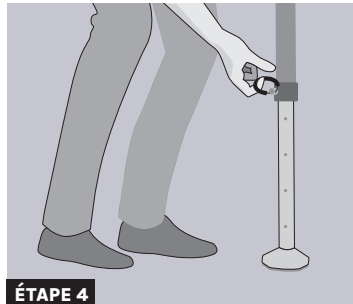
A.



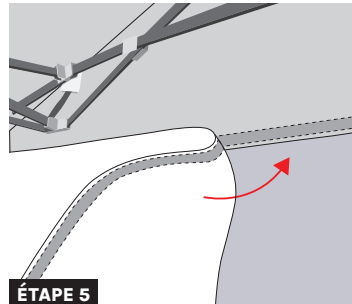
B.



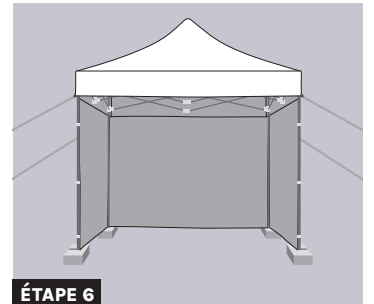
ÉTAPE 3
Fixer les sangles de tension au niveau des croisillons.



ÉTAPE 4
Sortir les pieds escamotables en tirant sur les goupilles.

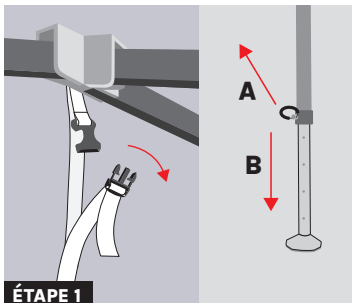


ÉTAPE 5
Fixer les parois avec les velcros.

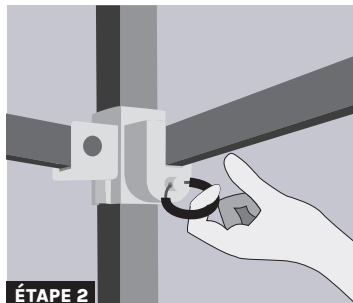


ÉTAPE 6
Ancrer, lester et haubaner votre barnum.

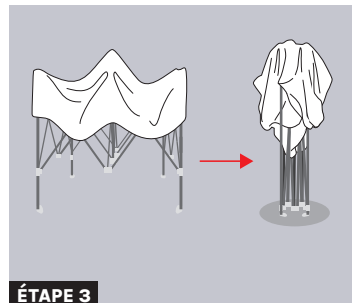
DÉMONTAGE DU BARNUM



ÉTAPE 1
Enlever les sangles de tension et baisser les pieds.



ÉTAPE 2
Déverrouiller les goupilles en tirant sur les anneaux.



ÉTAPE 3
Replier la structure en la poussant vers l'intérieur.



ÉTAPE 4
S'assurer que le toit est sec et le ranger séparément de la structure.

50 km/h

IL EST INDISPENSABLE DE S'ASSURER QUE LA MÉTÉO SOIT FAVORABLE AVANT TOUT MONTAGE ET UTILISATION DU BARNUM.
Évacuer régulièrement du toit les éventuelles poches d'eau ou de neige qui pourraient se former durant les intempéries
Ce barnum ne doit pas être monté par vent supérieur à 50 km/h. Lester et ancrer votre barnum avant toute utilisation (voir nos CGV).

AVERTISSEMENT Une fois installé, ne laissez pas le barnum sans surveillance. Ne forcez pas sur les structures durant l'installation ou le pliage du barnum. Assurez-vous que la structure est bien attachée. Ne pas faire de feu ni de barbecue sous le barnum. Ce produit ne peut pas être utilisé comme substitut d'un abri permanent destiné à cet usage.

MONTAGE DE LA BÂCHE

- 1 **Déplier en partie** la structure en écartant les pieds.
- 2 **Positionner grossièrement** la bâche de toit sur la structure.
- 3 **Aligner parfaitement les angles du toit** sur les angles de la structure puis fixer les velcros de la bâche de toit situés
- 4 **Mettre le(les) faitage(s) de la bâche de toit** au niveau du(des) mât(s) de la structure.

aux angles de la bâche (et au niveau des pieds intermédiaires selon la taille de votre barnum) sur les velcros situés sur chaque haut de pied du barnum.



MONTAGE DU BARNUM

- 1 **Si ce n'est pas déjà fait, déplier en partie la structure** en écartant les pieds, puis en tirant sur le barnum par les croisillons (barres de cisaillement ou barres transversales du barnum).
► MÉTHODE A. Se placer en dessous du barnum, poser sa(ses) main(s) sous la(les) pièce(s) du(des) bas de(s) mât(s) puis pousser vers le haut pour ouvrir le barnum au maximum (comme un parasol).
► MÉTHODE B. Se placer sur le côté le plus petit de votre barnum. Poser une main à l'extérieur du barnum sur la pièce de jonction des croisillons du haut et l'autre main sur la pièce de jonction des croisillons du bas. Rapprocher les 2 pièces en s'écartant du barnum de façon à le laisser se déplier complètement.
- 2 **Pour enclencher les goupilles dans leur emplacement** prévu en haut de chaque pied du barnum : soulever la bâche de toit (sans enlever le velcro) pour positionner la première goupille dans son emplacement, puis remettre la bâche en place. Laisser la bâche de toit en place pour mettre les autres goupilles car la bâche est tendue par la structure et vous ne pourrez plus la remettre en place une fois que toute la structure sera fixée.
► MÉTHODE A. Se placer à l'extérieur d'un angle du barnum. Poser une main en haut sur l'angle (sur la bâche) et prendre de votre autre main la barre de cisaillement par le dessous pour la lever jusqu'à ce que la goupille s'enclenche.
► MÉTHODE B. Se placer à l'intérieur du barnum dans un angle. Passer les bras à l'extérieur du barnum de chaque côté du pied du barnum et placer vos mains sur l'angle (sur la bâche), à l'extérieur. Vos épaules (ou vos bras) sont au niveau des deux croisillons. Donner un coup sec vers le haut tout en maintenant la structure avec les mains.
- 3 **Fixer les sangles de tension** sur les croisillons qui relient le côté de la structure au pied du mât. Ces sangles tendent la toile et évitent ainsi qu'une poche d'eau ne se forme.
- 4 **Pour régler la hauteur du barnum :** tirez sur les goupilles au bas des pieds du barnum (cela débloquera les pieds et permettra de tirer vers le haut). Répétez l'opération jusqu'à ce que le barnum soit à la hauteur désirée.
- 5 **Fixer les parois latérales** à l'aide des bandes horizontales de velcro. Les parois sont complètement amovibles et indépendantes, vous pouvez donc placer le nombre de parois que vous souhaitez. Chaque paroi dispose de 3 passants en velcro de chaque côté pour maintenir la paroi au pied du barnum, et de bandes verticales de velcro situées sur les bords pour une accroche sur les autres parois.
- 6 **Ancrer, lester et haubaner votre barnum.** Il est indispensable de mettre en place des moyens de fixation au sol : lestage, ancrage et haubanage. En effet, à chaque montage de votre barnum pliant, un lestage à chaque pied est impératif. Quand la qualité du sol le permet, un ancrage au sol est également exigé. Et quand cela est possible, un haubanage supplémentaire est indispensable afin de consolider l'assise du barnum au sol au moyen de piquets et de cordages (anneaux de haubanage sur la bâche de toit au-dessus de chaque pied du barnum). Nos barnums pliants sont conçus pour usage strictement temporaire et ponctuel, et ne peuvent en aucun cas se substituer à un abri permanent (pergola, garage...).

Pour ce type de matériel, nous préconisons de positionner :

- 40 kg par pied ► barnums de 2mx2m | 2mx3m
- 60 kg par pied ► barnums de 3mx3m | 3mx4,5 | 3mx6m
- 80 kg par pied ► barnums de 4mx4m | 4mx6m | 4mx8m
- 100 kg par pied ► barnums de 5mx5m
- 120 kg par pied ► barnums de 6mx9m

Dans le cas d'un ancrage (avec de gros piquets ou « pinces ») en plus du lestage, le poids à positionner sur chaque pied de barnum peut être divisé par deux.

DÉMONTAGE DU BARNUM

- 1 **Enlever les sangles de tension** et baisser les pieds escamotables :
A- Tirez sur l'anneau de la goupille du haut de pied puis **B-** laisser le barnum descendre tout seul avec son poids jusqu'à ce que les pieds soient à leur position la plus basse.
- 2 **Enlever les goupilles en tirant sur les anneaux.** Pour libérer la goupille facilement, soulagez-la en soulevant légèrement la structure avec le poignet de la main qui tient l'anneau, en même temps que vous tirez sur celui-ci.
- 3 **Replier au maximum la structure :** prendre un pied (d'angle) du barnum dans la main, puis pousser ce pied vers le centre du barnum (les autres pieds suivront automatiquement). Cette manoeuvre est facilitée si vous soulevez le barnum tout en maintenant au sol uniquement le pied du barnum qui vous est diamétralement opposé.
- 4 **Ranger le barnum dans sa housse de transport.** S'assurer que le toit est bien sec et le ranger indépendamment de la structure.

- Vérifier régulièrement l'état de la visserie et resserrer les vis si nécessaire.
- Nettoyer les bâches à l'aide d'une brosse à poils souples et d'eau savonneuse (ou savon noir). Éviter tout produit nettoyant abrasif. Ne pas mettre les bâches au lave-linge.